

Dokumentation från intressentdialogen med HSV

2023-05-22

19 personer deltog. Av dessa 19 personer var 14 från HSV och dess medlemsföreningar och 5 var politiker från Växjö Kommun. Utöver det deltog föredragande tjänstepersoner vid sina särskilda programpunkter.

Inledning och Välkomna

Arijeta Reci (S) och HSV:s ordförande Gudrun Rydh hälsar alla välkomna.

1. Biodiverse Cities

Malena Heinrup, Miljöstrateg vid Kommunledningsförvaltningen, presenterar EU projektet Biodiverse Cities

- Naturen är viktigt av olika anledningar bland annat för hälsa, social interaktion, klimat och miljö. Ett begrepp som används för att kommunicera naturens värden är ekosystemtjänster. Ekosystemtjänster är de varor och tjänster vi får från naturen – helt gratis. De brukar delas in i fyra kategorier: kulturella, försörjande, reglerande och stödjande. De stödjande tjänsterna som gör liv på jorden möjligt (solen, jorden, luften, vattnet). De försörjande tjänsterna som ger oss det vi behöver för att överleva. De reglerande tjänsterna är specifika tjänster som naturen tillhandahåller. De kulturella tjänsterna gör livet värt att leva.
- Bild 6 i presentationen nedan visar en värmekarta över Växjö från 2018. Röda ytorna illustrerar värme och blå ytor är svala ytor. Blåa ytor har träd.
- Biodiverse Cities är ett EU Nordsjö-projekt som syftar till att stärka den biologiska mångfalden i städer – för människor och natur genom naturbaserade lösningar.
- Vi har 2 pilotprojekt inom Biodiverse Cities. Fokus idag är på Telestadshöjdens våtmark.
- Bild 13 visar karta över Telestadshöjden där en våtmark ska anläggas, cirkulerat över området där en våtmark ska anläggas.
- I området ska det utformas rekreationslösningar med biologisk mångfald kring våtmarken.
- För att rekreationslösningar ska vara användbara och tillgängliga för många kommer vi att kalla in till workshop olika intressenter. Detta arbete kommer att påbörjas till hösten. Vi vill gärna ha dialog med HSV för att säkerställa att rekreationslösningar är tillgängliga.

Frågor/Synpunkter:

1. Har ni tänkt på hur ni kan skapa attraktiviteten under hela året, för att kunna använda Telestadshöjdens våtmark oavsett årstid. Tar ni hänsyn till det?

Det är inget som vi har tänkt på i nuläget men det är jättebra synpunkt.

2. Hållbara Evenemang, Växjö & Co

Sara Almkvist, VD vid Växjö & Co, presenterar hur dem arbetar med hållbara och tillgängliga evenemang.

- Vårt uppdrag är att locka besökare hit och det gör vi genom bland annat olika evenemang.
- När det gäller tillgängliga evenemang så är vi inte så bra på det här men vi har påbörjat ett arbete om att skapa en övergripande plan om hållbara evenemang där tillgänglighet är en av viktiga delar.
- Det är viktigt att komma ihåg att vi sällan är arrangörer utan vi varvar arrangörer hit och agerar som värdar. Därför kan det ibland vara svårt för oss att påverka arrangörer men oftast är stora externa arrangörer redan bra på hållbarhet och tillgänglighet.
- Bild 3 presenterar vad står idag på vår hemsida om tillgängliga evenemang. Vill man vara arrangör i Växjö ska man tänka på dessa saker.
- Vi samarbetar med Växjö kommun, Växjö Citysamverkan och SSAM i syftet att ta fram en guide för hållbara evenemang.
- Guiden ska innehålla riktlinjer med SKA, BÖR och GÄRNA.
- Bilder 6 till 8 innehåller exempel på riktlinjer som handlar om tillgänglighet. Några exempel är
 - kommunicera inkluderande och tillgängligt till allmänheten
 - För dialog med de närboende innan evenemanget startar
 - Inga fyrverkerier
 - Se till att djur har möjlighet till god tillvaro och avskildhet för mat och vatten
 - Stämna av att start och sluttid för evenemanget sker i samband med kollektivtrafikens avgångar
 - Säkerställ att det går att resa kollektivt till evenemanget
 - Tillgänglighetsanpassa evenemanget genom att ha reserverade platser och utrymmen att ta sig fram för besökare som använder redskap för förflyttning
 - Ledstänger, trappor och ramp ska vara kontrastmarkerade, samt viktiga funktioner som exempel is hygienutrymmen och utgångar
- Förslaget till guiden kommer att skickas ut på remiss och vi välkomnar alla synpunkter.

Frågor/Synpunkter:

1. Blir en utmaning att behöva gå en längre bit när kollektivtrafiken stängs av.
2. Färdtjänstbilar borde få komma in och släppa av, med bestämda på- och avstigningsplatser tillsammans med en tydlig skylt för dessa. Skyltarna för på- och avstigning underlättar för dem som inte kan kommunicera eftersom det blir en bestämd plats. Viktigt även att ta hänsyn till inarbetningstiden, om skylten används ofta lär människor sig. Finns det möjlighet till det?

Svar: Ja, det finns utrymme för brandväggar, brandkår och ambulans när det är evenemang.

3. System för biljettbokning är svårt för synskadade, finns det en rutin för att boka biljett muntligt och icke digitalt?

Svar: Tillsammans med Växjö Citysamverkan tittar vi på hur vi kan använda biljettcentrum i konserthuset. Vissa biljetter går att köpa via Cultix.

4. Synpunkt att ta in programledare som har någon synlig/halvsynlig funktionsnedsättning för att motarbeta fördomar.
5. Sladdar på gator är jobbiga för människor med rullator. Varför finns de framme?

Svar: Det är en säkerhetsfråga, eftersom olika evenemang har olika behov av el behöver vissa evenemang fler sladdar för säkerheten.

- Viktigt att ha personal som jobbar med tillgänglighet och ser till att obehöriga inte tar plats som de inte ska ta, tex vid reserverade platser.

3. Växjö Citysamverkan

Nils Petter Nilsson, VD vid Växjö Citysamverkan presenterar hur dem arbetar med stadskärnan. Han deltar digitalt via en förinspelad presentation.

- Växjö Citysamverkans team består av 5 personer som har olika roller bland annat en kommunikatör, en ekonom, en evenemangsansvarig, en samordnare som jobbar operativt och en VD.
- Vi är medlemsägda och vi har ca 230 näringar som är med och stödjer deras arbete. Vi är icke vinstdrivande och vi har tre stycke ägare: fastighetsägarna, lokala näringen och Växjö kommun.

- Vårt grunduppdrag är att jobba med Växjös attraktionskraft och att få folk att vilja bo, leva och vara verksamma i Växjös stadskärna.
- I våras samlades alla näringar och hade en avstämning där vi diskuterade vad har vi bakom oss och arbete framöver.
- Vi jobbar med stadens utbud, tillväxt och platsutveckling.
- Växjö växer och det byggs mycket. Därför är det viktigt att tänka smart när det gäller vår infrastruktur för att kunna behålla vår styrka som en destination.
- I och med att staden växer kommer vi behöva anpassa våra och tillgänglighet är en stor del av det.
- En del som vi har direkt rådighet över är evenemangen som vi anordnar, både de stora och de mindre. Våra kunder är Växjös invånare vilket innebär alla och vi måste vara inbjudande mot alla.
- Vi har gjort stadsvandringar i stad med politik, näringen och fastighetsägare där de fick testa hur det är att uppleva staden ur till exempel synskadadperspektiv för att de ska få förståelse. Det är viktigt att ha tillgänglighetsperspektiv när det gäller stadsutveckling.
- När det gäller tillgänglighet inne i butikerna har näringen direkt rådighet över det. Vi har haft en gästföreläsare som gav konkreta exempel på vad man ska tänka på när man planerar och smickrar butiken.
- Vi har problemet med stadens gator idag. Vi har stora utvecklingsprojekt där det handlar om att göra gator om från grunden och tillgänglighet kommer att vara stor del av detta arbete.
- Jag tar gärna emot alla synpunkter och frågor.

Frågor/Synpunkter: (Lämnades till Nils Petter efter intressentdialogen.)

1. Var har du tidigare arbetat?

Svar: Främst har jag arbetat med affärsutveckling i olika former. Var HR direktör på Familyhouse, en klädkedja med 22 butiker runt om i Sverige som jag var med och byggde upp från bara en handfull butiker initialt, men har även jobbat med affärsrelationer på Nordlo.

2. Det står att vägarbetet inne i stan skulle pågå tills 2032. Varför tar det lång tid?

Svar: Ja det är rejäla tidshorisonter vi pratar om. Anledning är att vi inte vill skada näringen i city under arbetets gång. Man skulle kunna göra det snabbare och ta fler gator på samma gång, men då riskerar vi att dom lokala butikerna går omkull helt enkelt. Så det är i samråd med dom näringar som faktiskt påverkas av arbetet som tidsplanen tagits fram. Är det något jag lärt mig under mina 5 år som centrumledare är att stadsutveckling ofta tar längre tid än man hade velat.

3. En kritik mot affärer är att det endast finns trappsteg för att ta sig in i vissa affärer på stan.
Jag föredrar att gå i centrum framför Grand Samarkand. Skulle det gå att bygga in ramper?

Svar: Det är korrekt. Och tyvärr i vissa av dessa fall är det inte lämpligt eller görbart att installera ramp. Så det är ett problem många städer brottas med.

4. Svårt att ta sig runt i butiker som inte har utrymme för rullstolsburna.

Svar: Detta går ju tämligen enkelt att åtgärda, specificera gärna vilka butiker så kan jag hjälpa dem bättra sig.

5. Ljudnivån i affärer är för höga.

Svar: Det var första gången jag hört någon ha åsikt om faktiskt! Har däremot ibland fått till mig att besökare önskar mer musik i butikerna för att skapa stämning. Smaken är som baken antar jag.

6. För att besöka Palladium måste dem som är rullstolsburna åka in bakvägen vilket inte känns snyggt. Även är det flera trappsteg till toaletterna på Palladium.

Svar: Ja Palladium är en fin gammal lokal med mycket historia, men den har även sina begränsningar. Att toaletterna är på andra plan kan jag med hålla med om är olyckligt. Om jag inte helt missminner mig så är hela huset K-märkt så man får göra minimalt med ingrepp tyvärr. Men mobila ramper till framsidan bör ju absolut vara görbart kan jag tycka. Jag pratar med dem.

7. Uteserveringar som står på trottoaren gör så människor tvingas ut till kanten av trottoaren/bilvägar.

Svar: Gissar på att ni främst tänker på Kungsgatan då? För det håller jag verkligen med om. Har faktiskt ett projekt igång om att göra om den gatan till "sommargata" där biltrafiken stramas åt under uteserverings-säsongen.

8. För låga markiser skapar risk för synskadade att skada sig.

Svar: Oj det visste jag inte var ett problem! Konkretisera gärna vart så kan jag se om jag kan få berörd fastighetsägare att agera.

9. Riskfyllt att gångtrafikanter, cyklister och elfordon/sparkcyklar ska samsas på samma gator.

Svar: Håller med, det är många människor med olika färdssätt som samsas om samma yta. Vissa stråk i city menar jag på borde bli cykel/scooter fria anser jag.

10. Svårt att betala p-avgifter på parkeringsplatser med mobiler och appar för dem som inte har moderna mobiler eller kan använda dem. Förr kunde vi betala i automat vilket var enklare.

Svar: Är beredd att hålla med. Att kunna betala med kort borde vara ett alternativ kan jag tycka. Även internationella besökare som kommer från tex Tyskland/ Danmark / Holland tycker detta är onödigt bökigt. Att behöva ladda ner en app för att parkera kan jag med störa mig på när man kommer till en annan stad, men tyvärr är det så det verkar utvecklas i alla städer. Kostnadsbesparingar och effektiviseringar är högt prioriterade. Men jag har tillsatt en tillgänglighetsgrupp nu med berörda tjänstemän inom kommunen för att se över parkeringssituationen, så jag har med mig den punkten då!

11. P-avgift på kvällarna gör att människor avstår från att gå på bio, evenemang, restauranger osv.

Svar: Ja när senaste p-revisionen förlängde betaltiden till 21 så var jag milt uttryckt missnöjd. Förstår ambitionen med att försöka få ner antalet boende som ställer sina bilar för långtidsparkering över natten, för att på så vis lätta upp antalet p-platser till dom som vill besöka restaurang, bio, teater med mera. Men är rädd att initiativet blev kontraproduktivt tyvärr.

4. Bidragsöversyn och nya regelverk

Ulrika Pizzeghello-Johansson, verksamhetsutvecklare på Kultur-och fritidsförvaltningen berätta om de nya strukturerna för föreningsbidrag.

- Processen att få en översyn av föreningsbidrag är en process som har pågått under ganska lång tid och ni har fått information om det på tidigare intressentdialoger.
- Det har gjorts en översyn av samtliga bidrag och stöd inom Växjö kommun. Det är inte bara omsorgsnämnden som ger stöd till föreningar utan det är också kultur-och fritidsnämnden som ger stöd till kultur-och fritidsföreningar och kommunstyrelsen som ger stöd till bland annat landsbygdsföreningar. Omsorgsnämnden ger stöd till funktionsrättsföreningar och pensionärsföreningar.
- Det har antagits riktlinjer för föreningsstödet och övergripande riktlinjer reglerar vilka föreningar kan få stöd. Det som jag har jobbat under de senaste åren är att ta fram regelverk för alla de har olika stöden som finns idag.
- Idag finns det en avsaknad av likvärdighet i de kommunala föreningsstöden. Stöd som saknar bedömningsgrunder och bygger på gamla avtal och överenskommelser.
- Syftet med arbetet är att ta fram ett stödsystem som går i linje med kommunens vision och styrande dokument samt, möter föreningarnas behov och ger rätt stöd för rätt sak.

- Bild 4 visar en illustration över en bidragsstruktur. Förslaget är att det som är gulmarkerad, det vill säga medlemstöd, aktivitetsstöd, hyresstöd, projektbidrag, samverkansavtal och idéburet offentligt partnerskap ska gälla för funktionsrättsföreningar och pensionärsföreningar.
- Nuläge är att på 33 pensionärs- och funktionsrättsföreningar fördelas det totalt 1 015 000 kronor. Senast beslut togs 1995, med en revidering 2002. Stöd till pensionärsföreningar grundas i dag endast på antalet medlemmar. Fyra föreningar har även ett verksamhetsstöd idag och det stödet saknar bedömningsgrund.
- Stöd till funktionsrättsföreningar har ett högre grundstöd än pensionärsföreningarna.
- HSV erhåller 5 % av omsorgsnämndens budget för föreningsstöd (Beslut i ON 2001-09-19).
- Enligt uppdaterade regelverk ger omsorgsnämnden stöd till:
 - Pensionärsföreningar som är riksomfattande som tar vara på pensionärers intressen.
 - Funktionsrättsföreningar som verkar för att tillvarata medlemmars med bestående funktionsnedsättning och deras närståendes intressen i samhället.
 - Föreningar som bedriver enligt omsorgsnämnden prioriterad seniorverksamhet.
- Bild 7 och 8 presenterar regelverk för stöd som ges via omsorgsnämnden.
- Förslag nya stöd och regelverk:
 - Omarbetat medlemsstöd enligt ny trappmodell
 - Nytt aktivitetsstöd = 100 kr/aktivitet
 - Nytt hyresstöd (upp till 45% av hyreskostnad)
 - Nytt mindre projektstöd (upp till 10 tkr)
 - Samverkansavtal/IOP ersätter nuvarande verksamhetsstöd (tecknas utifrån prioriterade behov)
- Bild 10 visar nytt förslag för medlemstöd som ersätter nuvarande grundbidrag (16 000 kr) och medlemsbidrag.
- När det gäller aktivitetsstöd är det viktigt att tänka på vad definieras som en aktivitet. Aktivitet är något som är planerat innan och kommunicerat till föreningsmedlemmar. Aktivitetsstöd är 100 kr per aktivitet som organiseras av föreningen och aktiviteten ska pågå i minst 60 minuter. Längre tid kan inte räknas som fler aktiviteter. Det ska inkludera minst tre deltagare och aktiviteten kan innefatta träning, tävling, fortbildning och sociala aktiviteter – dock inte fester. Stödet rapporteras i kommunens bidragssystem halvårsvis i efterhand.

- När det gäller hyresstöd så gäller samma principer för kommunstyrelsen, omsorgsnämnden och kultur-och fritidsnämnden.
- Samverkansavtal ska behandlas via direktupphandling av sociala tjänster. Det kan vara så att det finns flera föreningar som kan ingå i samverkan med kommunen och kan göra samma sak. Då är det viktigt att det behandlas som en direkt upphandling för sociala tjänster. Då ska minst 3 aktörer tillfrågas utifrån kriterier.
- När det idéburet offentligt partnerskap handlar det om långsiktiga överenskommelser. Då finns det bara en aktör, exempelvis paraplyorganisationer, som man kan samverka med kring något område.
- Påföljder av det nya förslaget är bland annat:
 - funktionsrättsföreningarna föreslår ett högre grundstöd/medlemsstöd
 - Föreningar med större verksamhet/aktiviteter och kostnader för lokaler kan förvänta sig ett högre stöd
 - Föreningar med många medlemmar men liten verksamhet/inga kostnader för lokaler kan förvänta sig ett sänkt stöd
- Bild 15 visar tidsplan för vidare behandling av förslaget.

Frågor/Synpunkter:

1. Har man antagit riktlinjer?

Svar: Ja, dem har antagits 2020 och de trädde i kraft 2021.

2. Ungdomsförbund får sina rikstäckande bidrag från MUCF, kan skrivningen från Socialstyrelsen/MUCF vara med där?

Svar: Ja

3. Finns det möjlighet att i föreningskriterier för bidragsansökan ha med kriterier att samverka och vid tillfällen agerar i samverkan?

Svar: Föreningar är självständiga. Kommun kan inte ställa krav på att föreningen måste samverka, men det är bra om de samverkar. När det gäller HSV så bygger det på samverkan och därför kommer vi föreslå ett annat typ av stöd till HSV än till föreningar. Annat typ av stöd för HSV eftersom det bygger på samverkan.

4. Vad innebär IOP?

Svar: Idéburet offentligt partnerskap. IOP jobbar olika inom olika kommuner och regioner. Vi har bestämt en egen bestämmelse för IOP.

5. När börjar aktivitetsstöd gälla?

Svar: Beslut fattas i september, och det förslaget är att det ska träda i kraft i november 2024.

6. Aktivitetsstöd är det kopplat till aktivitets kostnad eller en schablon oavsett aktivitet?

Svar: Det är en schablon, men lokalkostnaden kan ges som hyresstöd upp till 45%.

7. Har kretsar inom Kronoberg möjlighet att söka?

Svar: Sätet ska vara i Växjö kommun och driva verksamhet i Växjö kommun.

**Interreg
North Sea**



Co-funded by
the European Union

Biodiverse Cities

Okt 2022- sep 2026

HSV 2023-05-22



Växjö
kommun

"A tree is a tree.

How many more do you need to look at?"



Växjö
kommun



4.2
MENTALT VÄLBEFINNANDE



4.1
FYSISK HÄLSA



4.3
KUNSKAP OCH INSPIRATION



4.5
KULTURARV OCH IDENTITET



4.4
SOCIAL INTERAKTION



1.1
BIOLOGISK MÅNGFALD



1.2
EKOLOGISK SAMSPEL



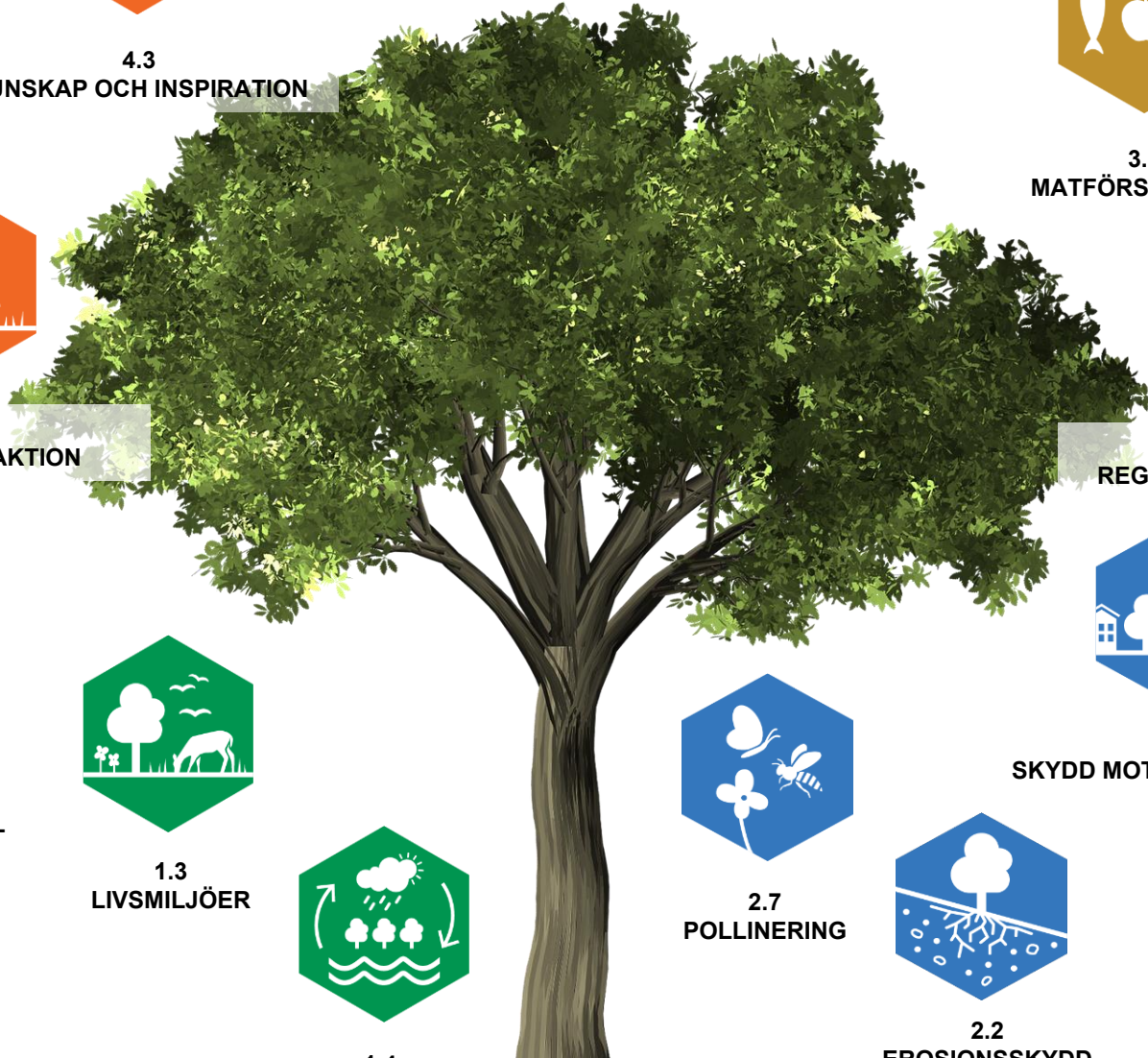
1.3
LIVSMILJÖER



1.5
JORDMÅNSBILDNING



1.4
NATURLIGA KRETSLOPP



3.1
MATFÖRSÖRJNING



3.3
RÅVAROR



3.4
ENERGI



2.1
REGLERING AV LOKALKLIMAT



2.5
REGLERING AV BULLER



2.3
SKYDD MOT EXTREMVÄDER



2.4
LUFTRENING



2.7
POLLINERING

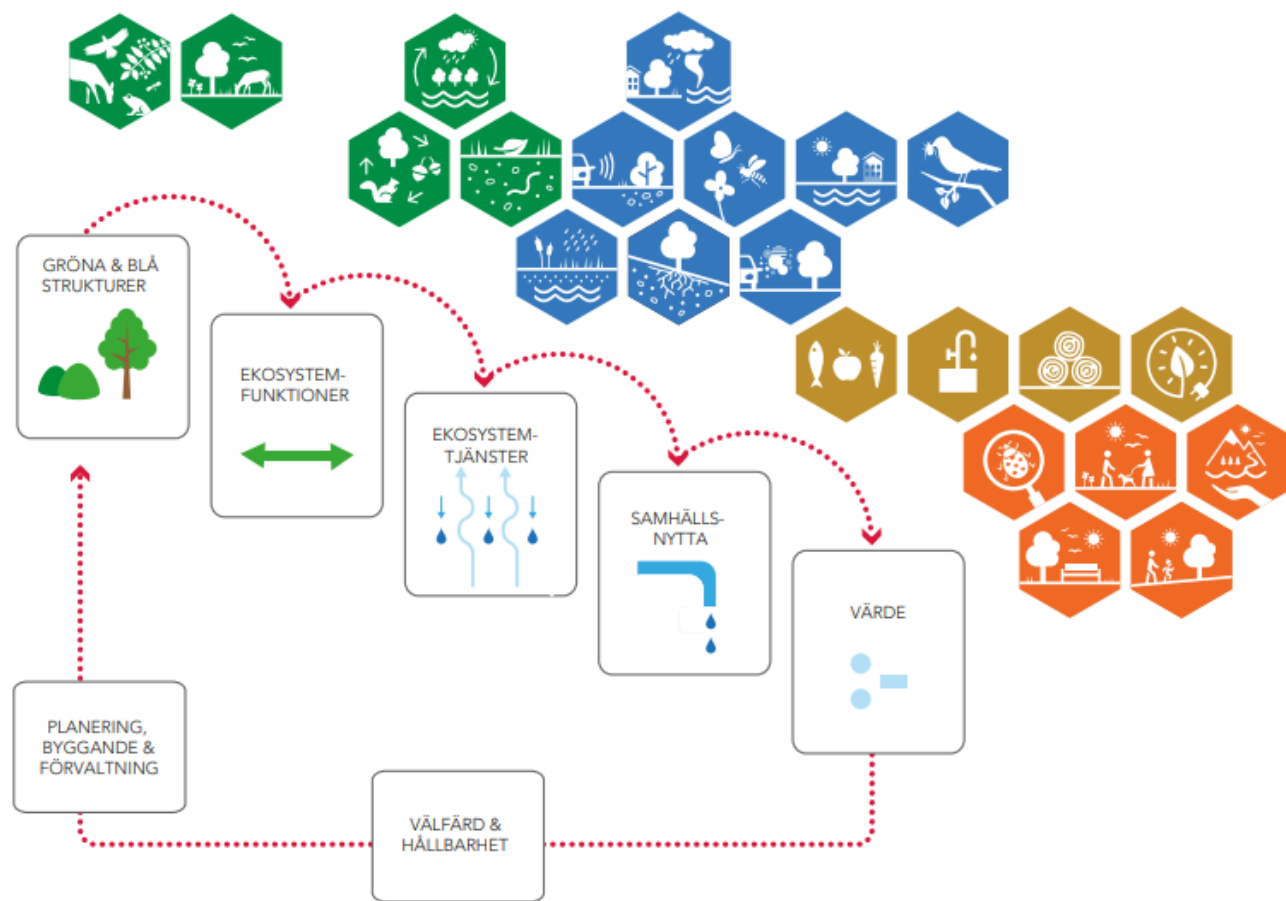


2.2
EROSIONSSKYDD



2.6
RENING OCH REGLERING
AV VATTEN





Från grönska till nytta. Denna modell visar sambandet mellan de rumsliga strukturerna - grön- och blåstrukturer och den socioekonomiska samhällsnytta och värden som dessa strukturer genererar. När vi planerar, bygger och förvaltar är det angeläget att synliggöra dessa värden och nyttor så att en hållbar utveckling kan främjas. (Modell utvecklad från den så kallade kaskadmodellen av Potschin och Haines-Young, 2010). Illustration: Boverket

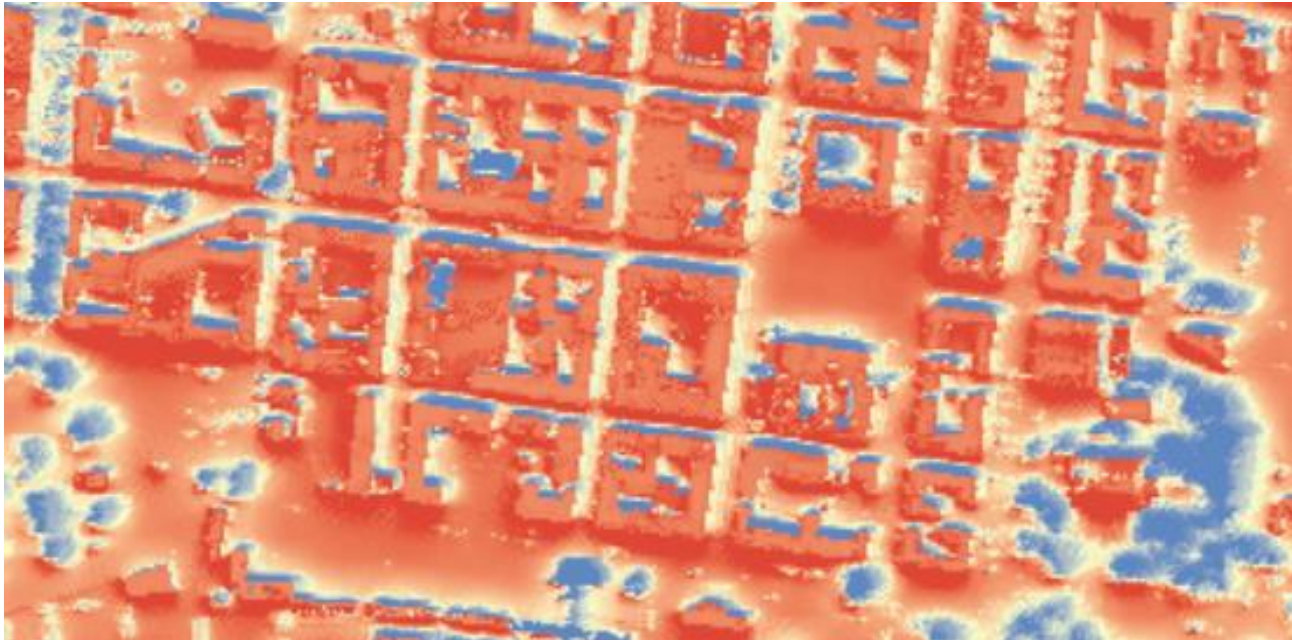


Sverige riksdag har beslutat:

”Senast år 2025 ska en majoritet av Sveriges kommuner ta tillvara och integrera stadsgrenska och ekosystemtjänster i urbana miljöer vid planering, byggande och förvaltning i städer och tätorter.”



Många värden ”på köpet”



Låt naturen göra jobbet!

Naturbaserade lösningar är

- Kostnadseffektiva
- Mångfunktionella



Biodiverse cities

Syfte

”Stärka den biologiska mångfalden i städer – för människor och natur
...genom naturbaserade lösningar”



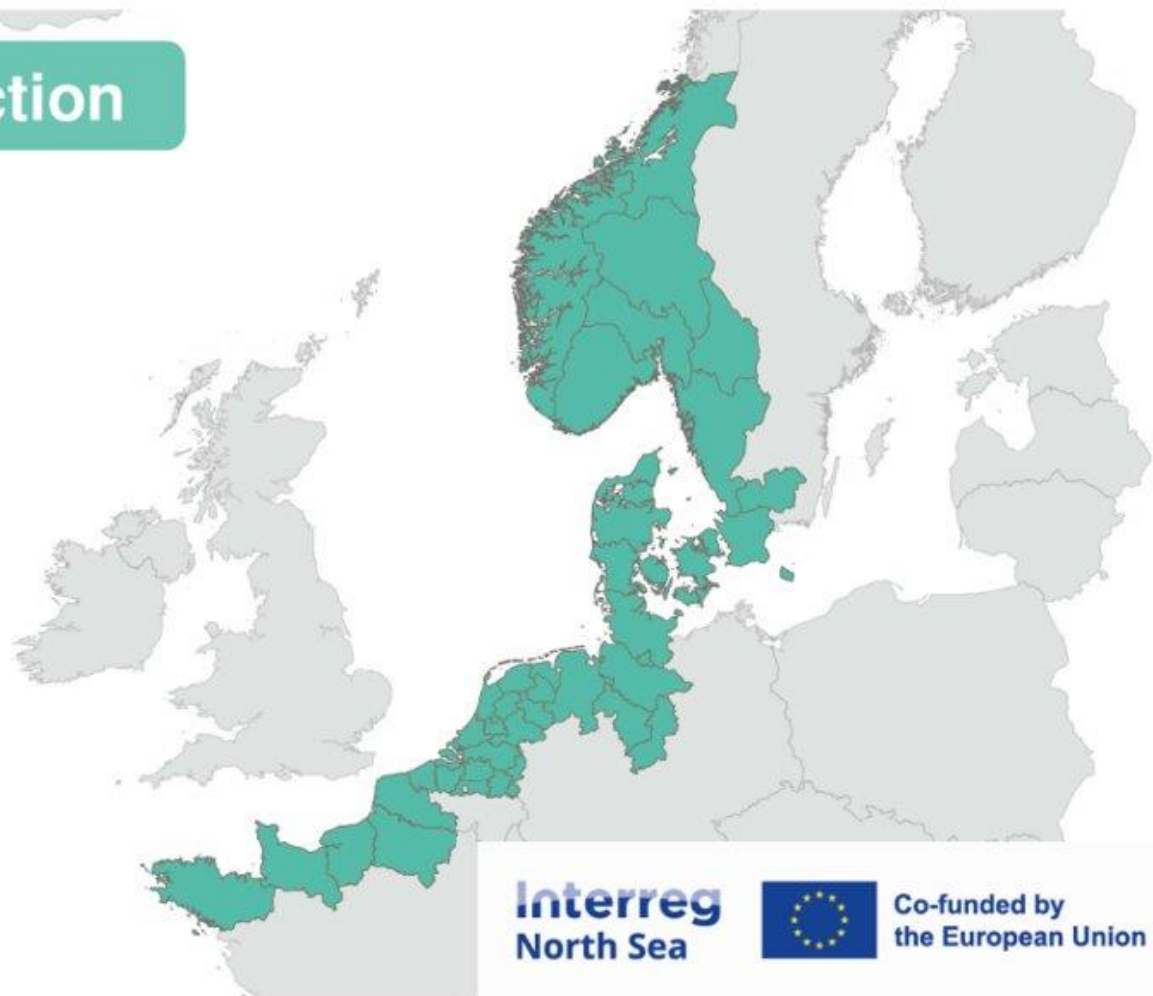
Biodiverse Cities

- EU Nordsjö-projekt
- Budget: 5 miljoner varav 3 miljoner är bidrag
- Integreras i kommunens ordinarie verksamhet – ”Växlar upp” befintliga projekt
- Tidsram 2022-2026



EU Nordsjö

Introduction



Population
60 million



Area
536,000 Km²

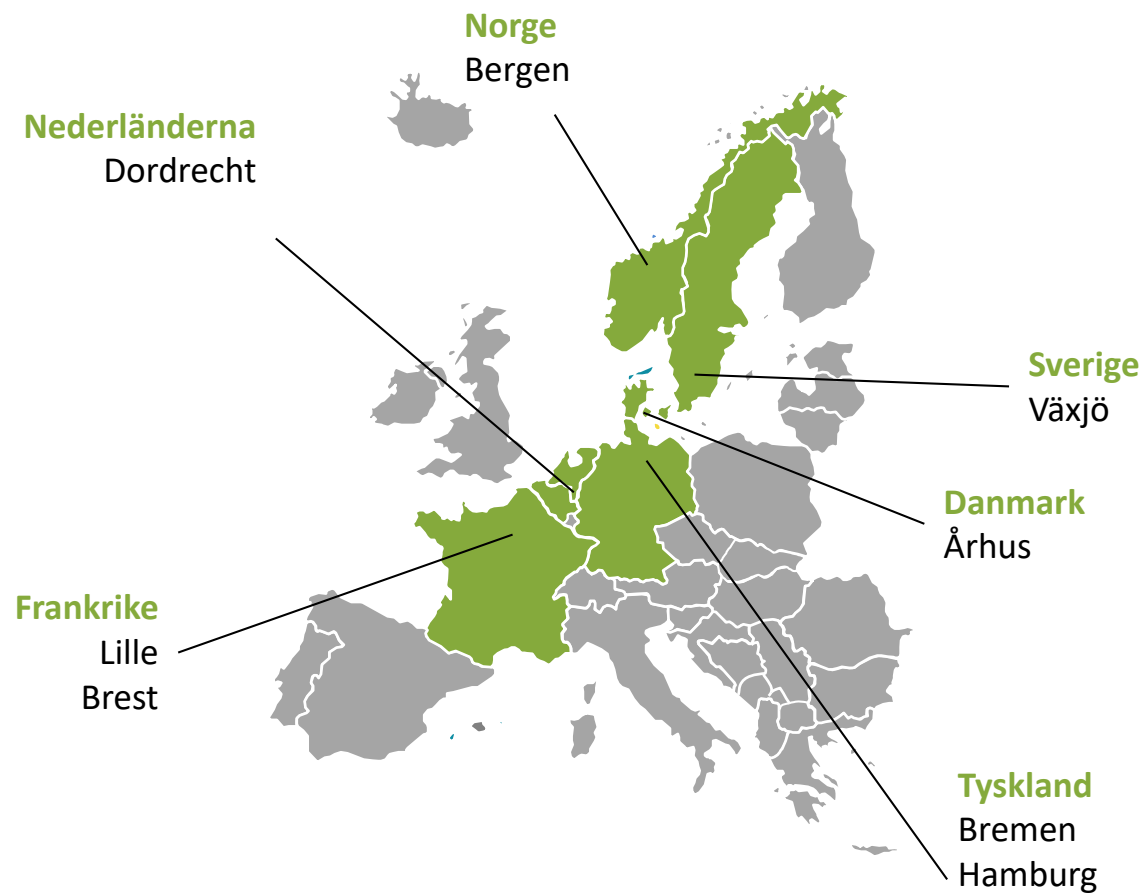


Coastline
34,000 km



Växjö
kommun

Projektdeltagare



Dessutom:

- Universitet
- Myndigheter
- NGOs



2 pilotprojekt

- Telestadshöjdens våtmark
- Ny förskola i Gemla



Telestadshöjdens våtmark

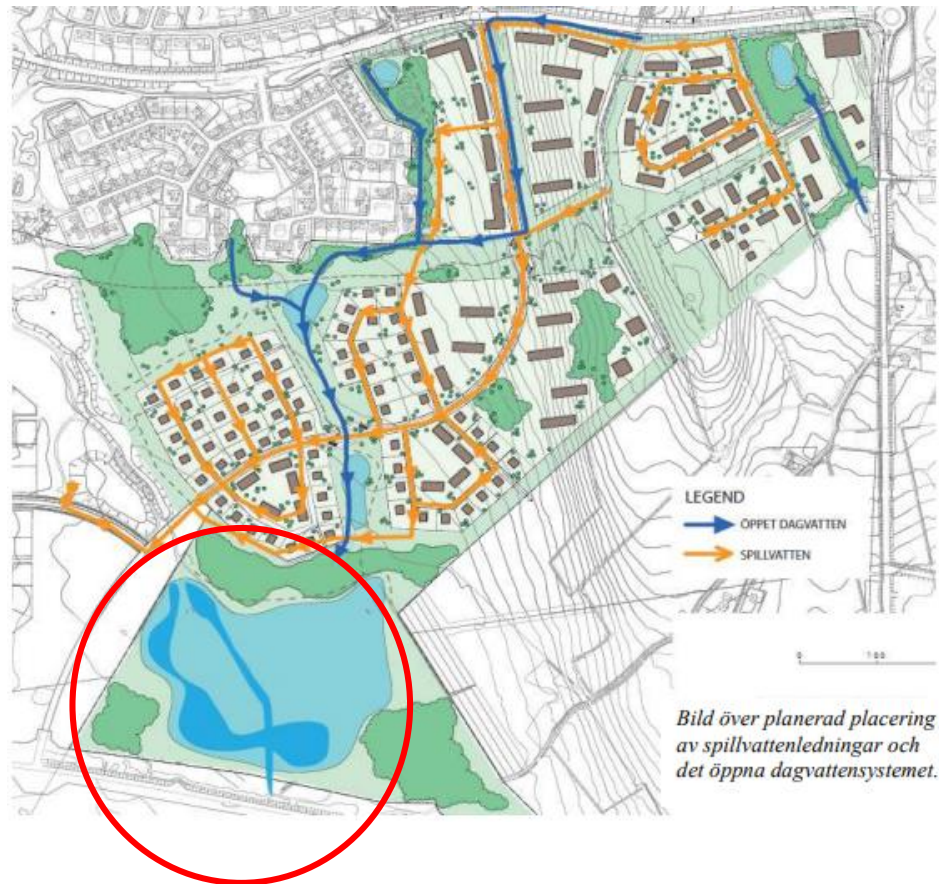


Bild över planerad placering av spillvattenledningar och det öppna dagvattensystemet.

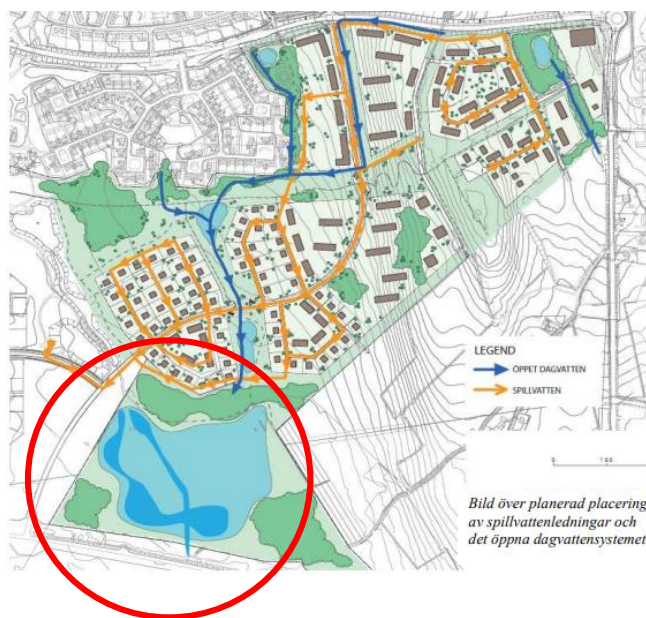
- En våtmark ska anläggas
- Syfte: Hantera dagvatten och avrinning från nya bostadsområdet
- Förhindra höga flöden och ökande problem längs det flödeskänsliga Rinkabydiket och Rinkabysjön





Telestadshöjden s våtmark

Vi låter naturen göra jobbet!



1. Utforma rekreativslösningar med biologisk mångfald kring våtmarken
2. Workshops mm med invånare, förskola



Tack!

Malena Heinrup

Miljöstrateg, Växjö kommun

malena.heinrup@vaxjo.se



Växjö
kommun

HÅLLBARA EVENEMANG

TILLGÄNGLIGHET

VÄXJÖ & CO AFFÄRSIDÉ

Bolaget ska värva möten och evenemang som bidrar till att skapa lönsamhet och utveckling inom besöksnäringen och därmed öka antalet arbetstillfällen. Verksamheten ska vara hållbar över tid och bidra till att öka Växjö's attraktivitet att besöka, verka och bo i.



TILLGÄNGLIGA EVENEMANG

För att ditt evenemang ska kunna besökas av så många som möjligt, oavsett funktionsmöjlighet, är det viktigt att ha tillgängligheten i åtanke redan under planeringen och förberedelserna av evenemanget.

Information och bemötande, entréer, dörrar och hygienutrymmen är några saker som du bör tänka på.



EN GUIDE FÖR HÅLLBARA EVENEMANG

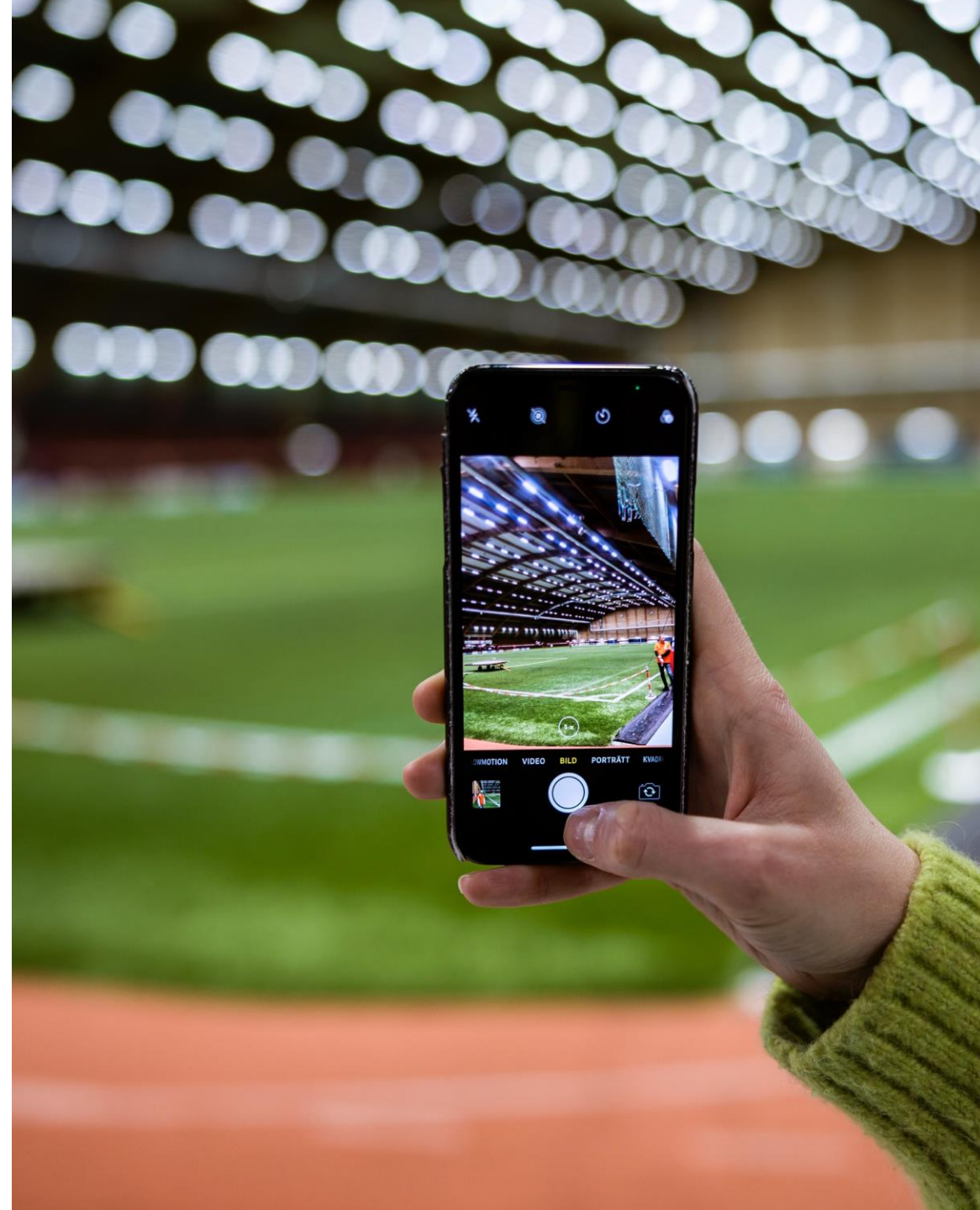
SAMARBETE MELLAN:

VÄXJÖ & CO

VÄXJÖ KOMMUN

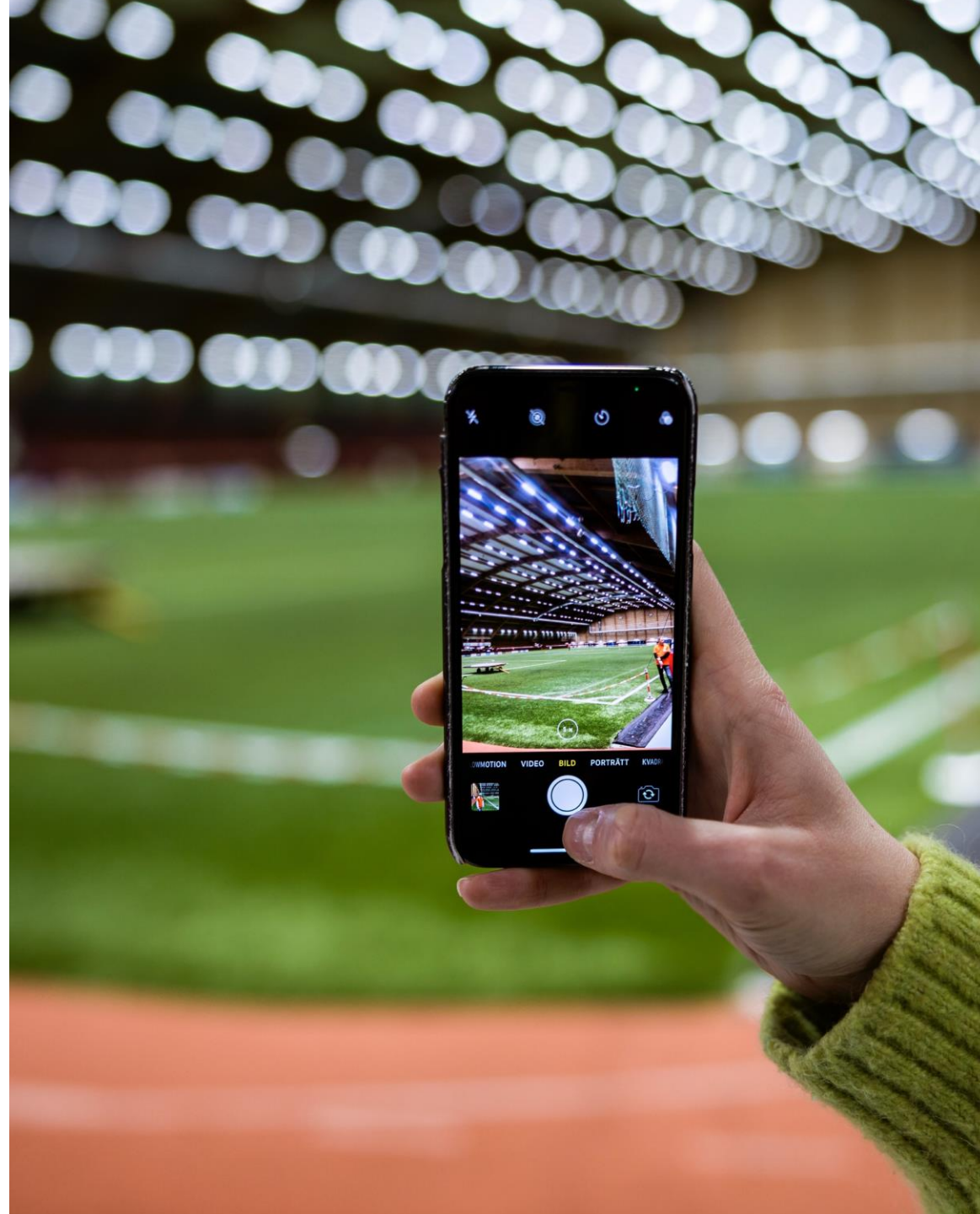
VÄXJÖ CITYSAMVERKAN

I SAMRÅD MED SSAM



EN GUIDE FÖR HÅLLBARA EVENEMANG

- EN GUIDE FÖR ALLA ARRANGÖRER
- RIKTLINJER MED SKA, BÖR OCH GÄRNA
 - SKA för Växjö Kommuns egna evenemang och för de som erhåller kommunalt evenemangsbidrag



EXEMPEL PÅ INNEHÅLL OM TILLGÄNGLIGHET

Kommunicera inkluderande och tillgängligt till allmänheten

För dialog med de närboende innan evenemanget startar

Inga fyrverkerier

Se till att djur har möjlighet till god tillvaro och avskildhet för mat och vatten

Stämna av att start och sluttid för evenemanget sker i samband med kollektivtrafikens avgångar

Säkerställ att det går att resa kollektivt till evenemanget

Ha tillgänglig innehållsförteckning

EXEMPEL PÅ INNEHÅLL OM TILLGÄNGLIGHET

Städ-, disk-, hygien- och tvättprodukter är allergivänliga parfymfria

Hygienutrymmen finns för det förväntade antalet deltagare och är tillgänglighetsanpassade

Menssäkrat

Sätt dig in i hur ert evenemang kan tillgänglighetsanpassa säkerheten

Tillgänglighetsanpassa evenemanget genom att ha reserverade platser och utrymmen att ta sig fram för besökare som använder redskap för förflyttning

Ledstänger, trappor och ramp ska vara kontrastmarkerade, samt viktiga funktioner som exempel is hygienutrymmen och utgångar

EXEMPEL PÅ INNEHÅLL OM TILLGÄNGLIGHET

Kontrollera att det finns en fungerande hörslina vid evenemang som sker inomhus

Nolltolerans mot diskriminering oavsett kön, könsöverskridande identitet eller uttryck, etnisk tillhörighet, religion eller annan trosuppfattning, funktionsnedsättning, sexuell läggning eller ålder

Ha en bred representation i programpunkterna



info@vaxjo-co.se

0470-73 32 60

vaxjoco.se



Omsorgsnämndens bidrag och stöd till föreningar



Växjö
kommun

Bakgrund

- Avsaknad av likvärdighet i de kommunala föreningsstöden
- Stöd som saknar bedömningsgrunder - bygger på gamla avtal/överenskommelser

1. Översyn av föreningsbidrag– uppdrag från kommunfullmäktige (2020)
2. Kommunstyrelsen antar riktlinjer för föreningsbidrag och föreningsstöd (2020)
3. Arbete i delprocess - lösningsförslag för bidragsstruktur med tillhörande regelverk (2020 – 2023)



Syfte och mål

Syftet med bidragsöversynen är att ta fram ett stödsystem som är mer likvärdigt och långsiktigt hållbart.

Ett stödsystem som:

- Går i linje med kommunens vision och styrande dokument samt Hållbara Växjö 2030
- Möter föreningarnas behov, både i relation till befintlig verksamhet samt utveckling
- Förbättrar transparens och tydlighet
- Ger rätt stöd för rätt sak
- Möjliggör tillämpning av gemensamma ramverk för likvärdiga villkor och bedömning



Verksamhets - och utvecklingsbidrag	Lokal – och anläggningsstöd	Projektbidrag	Samhällsuppdrag
Grundstöd: <ul style="list-style-type: none"> - Medlemsstöd - Aktivitetsstöd - Utbildningsstöd - Verksamhetsstöd 	Driftsstöd: <ul style="list-style-type: none"> - Fritidsanläggningar - Samlingslokaler 	Small - Medium 10 tkr – 50 tkr	<ul style="list-style-type: none"> - Samverkansavtal - Idéburet offentligt partnerskap
	Hysesstöd	Large 50 tkr – 300 tkr	
	Investeringsstöd: <ul style="list-style-type: none"> - Investeringsstöd - Medfinansieringsstöd 	Evenemangsstöd* (S-M-L)	

Nuläge

- 33 föreningar - 1 015 000 kr
- **Pensionärsföreningar & funktionsrättsföreningar** – från 1995/2002
- Verksamhetsstödet (4 föreningar) **saknar bedömningskriterier/principer** i nuläget
- **Stöd till pensionärsföreningar** grundas i dag endast på antalet medlemmar
- **Stöd till funktionsrättsföreningar** - högre "grundstöd" än pensionärsföreningarna – snittstödet - pensionärsföreningar 9 333kr, funktionsrättsföreningar 31 675kr
- HSV - handikapporganisationerna i samverkan med Växjö kommun erhåller 5 % av omsorgsnämndens budget för föreningsstöd (*Beslut i ON 2001-09-19*).



Uppdaterat Regelverk

Omsorgsnämnden ger stöd till:

- Pensionärsföreningar som är riksomfattande som tar tillvara på pensionärers intressen
- Funktionsrättsföreningar som verkar för att tillvarata medlemmars, med bestående funktionsnedsättning, och deras närståendes intressen i samhället
- Föreningar som bedriver, enligt omsorgsnämnden prioriterad seniorverksamhet



Regelverk – omsorgsnämnden

- Föreningen tillhör en riksorganisation
- Föreningen har ett aktuellt medlemsregister med namn, födelsedatum och adress på medlemmar, med minst 10 betalande medlemmar
- Föreningens aktiviteter bedrivs i en alkohol- och drogfri miljö
- Föreningens ansökan ska följa framtagna rutiner och krav på innehåll i kommunens system för bidragshantering
- Omsorgsnämnden kan besluta om en maxsumma för utbetalning av stöd, utifrån budgetanslag till föreningsbidrag och föreningsstöd som utgör tak för varje års utbetalning

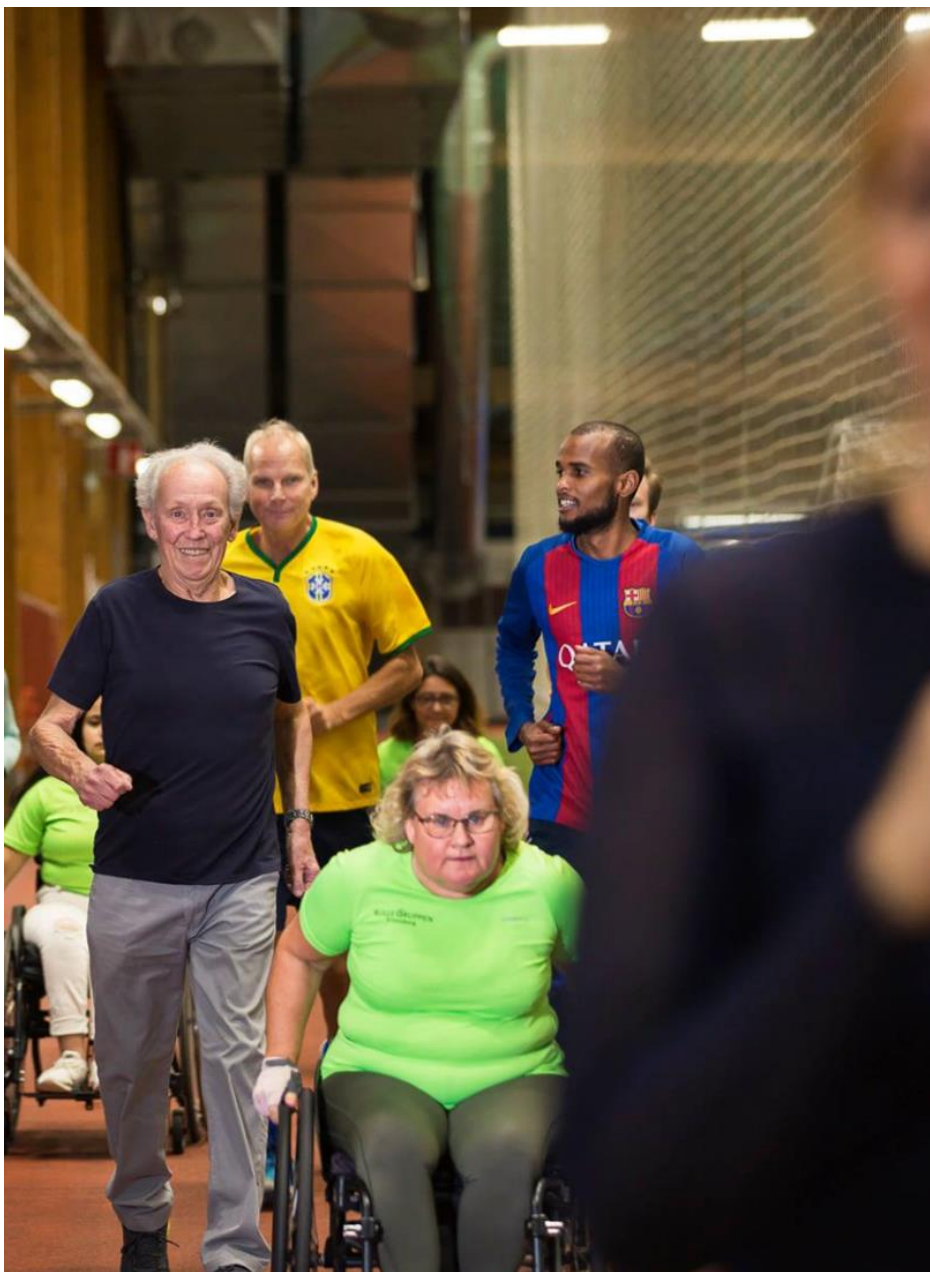


Regelverk forts.

Stöd utgår inte till:

- Verksamhet som får stöd från annan kommunal instans eller som bedrivs som studiecirkelverksamhet med stöd från studieförbund
- Kommersiell eller entrébelagd seniorverksamhet
- Religiös verksamhet (exempelvis mässor, gudstjänster, ceremonier, högtidsfirande, religiös undervisning -söndagsskola, konfirmationsundervisning, bönesamlingar och högläsning ur religiösa skrifter)
- Politisk verksamhet





Förslag nya stöd och regelverk

Omarbetat Medlemsstöd – enligt ny trappmodell

Nytt Aktivitetsstöd = 100kr/aktivitet

Nytt Hyresstöd (upp till 45 % av hyreskostnad)

Nytt Mindre projektstöd (upp till 10 tkr)

Samverkansavtal/IOP (ersätter nuvarande verksamhetsstöd, tecknas utifrån prioriterade behov)



Nytt förslag – Medlemsstöd

Funktionsrättsföreningar (ersätter nuvarande grundbidrag (16 000 kr) och medlemsbidrag):

10 – 100 = 15 000kr

101- 200= 17 000kr

201 -500= 19 000kr

Pensionärsföreningar (ersätter nuvarande grundbidrag och medlemsbidrag):

10– 100 = 3000 kr

101– 200 = 5000 kr

201– 500 = 7000 kr

+ 500 = 9000kr





Aktivitetsstöd

- 100 kr/aktivitet
- Organiserar av föreningen
- Planerad/kommunicerad
- Pågår i minst 60 minuter
- Längre tid kan inte räknas som fler aktiviteter
- Inkluderar minst 3 deltagare
- Kan innefatta träning, tävling, fortbildning, sociala aktiviteter- dock ej fester
- Rapporteras i kommunens bidragssystem halvårsvis i efterhand





Hysesstöd

- Samma principer för KS, ON, KoF
- Upp till 45% av hyreskostnaden för hyra av lokal för verksamhet/kansli
- Subventionerade föreningstaxor för kommunala lokaler/anläggningar



Samhällsuppdrag

Syftet att uppnå ett visst samhälleligt mål och som kompletterar kommunens arbete med vissa samhällsuppgifter

Samverkansavtal

- Upphandling – direktupphandling sociala tjänster, minst 3 aktörer ska tillfrågas utifrån kriterier
- Ömsesidig nytta, konkreta aktiviteter och struktur för uppföljning
- Beprövad verksamhet, ex genom utvärderat projekt

Idéburet offentligt partnerskap (IOP)

- Långsiktiga överenskommelser
- Ömsesidig nytta, konkreta aktiviteter och struktur för uppföljning
- Enstaka aktörer exempelvis paraplyorganisationer, ensamma inom uppdragsområdet
- Behöver ej upphandlas



Konsekvensanalys

- **Stora skillnader i nuvarande stöd** - Nytt förslag samma principer, funktionsrättsföreningarna föreslås ett högre grundstöd/medlemsstöd (annars skulle samtliga av dessa väntas ett kraftigt minskat stöd)
- Föreningar med **större verksamhet/aktiviteter och kostnader för lokaler – högre stöd**
- Föreningar med många medlemmar men **liten verksamhet/inga kostnader för lokaler – sänkt stöd**
- **HSV**, möjlighet att teckna IOP – stödsumma utifrån identifierat behov
- Fler föreningar med seniorverksamhet kan tänkas tillkomma
- Möjlig maxsumma för hyresstöd



Tidsplan

- 2, 10, 17 maj (KS,ON,KFN) beslut att skicka ut på remiss
- 18 maj förslaget skickas ut till föreningarna (+ info om hur remissen lämnas)
- Infomöten för pensionärs – och funktionsrättsföreningar:
 - tisdag den 30 maj kl 18.00 – 19.00, Växjö kommunhus, Kronobergssalen,
 - måndagen den 29 maj kl 14.00 – 15.00, Växjö kommunhus, Växjösalen,
- Remiss inkommit innan midsommar
- Beslut september i tre nämnder (27 sept. omsorgsnämnden)

